



COLOPHON

REMERCIEMENTS

Iris Boh, adjointe au sous-directeur de l'archéologie, service du patrimoine, direction générale des Patrimoines, ministère de la Culture

Yann Brun, conseiller sûreté pour les archives et l'archéologie, direction générale des Patrimoines, ministère de la Culture

Claire Chastanier, adjointe au sous-directeur des collections, service des musées de France, direction générale des Patrimoines, ministère de la Culture

Christian Cribellier, adjoint au sous-directeur de l'archéologie, service du patrimoine, direction générale des Patrimoines, ministère de la Culture

Thérèse Duvernay, directrice du développement culturel et de la communication, Institut national de recherches archéologiques préventives (Inrap)

Alain Jacques, directeur du service archéologique de la ville d'Arras

Bernard Lambert, archéologue, CNRS

Alexandre Lemoine, étudiant en Master, Sorbonne Université

Ophély Marques, étudiante en Master, Paris 1 Panthéon Sorbonne

Pierre Nouvel, professeur d'Archéologie à l'Université de Bourgogne / UMR 6249 Archéologie

Yves Pautrat, ingénieur d'études, service régional d'archéologie, DRAC Bourgogne - Franche Comté, ministère de la Culture

Yves Roumegoux, conservateur général du patrimoine honoraire

Bertrand Triboulet, ingénieur d'études, service régional d'archéologie, DRAC Ile-de-France, ministère de la Culture

et tous les agents du MAN qui ont contribué à faire émerger ce sujet.



COMMISSARIAT GÉNÉRAL

Rose-Marie Mousseaux, conservatrice en chef du patrimoine, directrice du musée d'Archéologie nationale et du Domaine national de Saint-Germain-en-Laye, MAN

COMMISSARIAT SCIENTIFIQUE

Daniel Roger, conservateur général du patrimoine, adjoint à la directrice, responsable du pôle scientifique du musée d'Archéologie nationale, MAN

SCÉNOGRAPHIE & PRODUCTION

Scénographie: Anabelle Palignac, responsable du service de la production des expositions, MAN

Graphisme: Lea Pradine, MAN

Société: Rémi Saget, MAN

Impression: Agence de Fab

Éclairage: En attendant

Agencement: AriComposit

PASSÉ VOLÉ

Musée d'Archéologie nationale
Saint-Germain-en-Laye

L'envers du trésor

26 mai — 29 août 2022





L'envers du trésor







« Trésor » de Tavers (Loiret)



LE TRÉSOR DE T(R)AVERS

Le trésor de Tavers illustre le conflit entre la pratique de la chasse au trésor et la législation. Il a été recueilli en février 2012 à l'occasion d'une prospection au détecteur de métaux non autorisée. Il a finalement été restitué au propriétaire du terrain par les détectoristes, conscients d'être hors-la-loi. L'ensemble regroupe 65 pièces d'éléments de parure et d'outillage pour un poids total de 2,68 kg de métal. La typologie des objets les rattache au milieu du premier âge du Fer, entre 575 et 510 avant J.-C.

Ce trésor pose de multiples questions: il mélange des objets de parure féminins et des éléments de l'équipement masculin, des pièces de prestige, telles que les torques¹, et d'autres très communes, des productions locales et des objets importés depuis des régions éloignées. Une fouille fine aurait permis de recueillir des indices pour savoir dans quelle intention il a été enfoui.

Était-ce un ? Les objets étaient-ils soigneusement ? Étaient-ils en pleine , dans un ou dans ? La fosse d'enfouissement avait-elle régulière ? Y avait-il des traces de périssables ? S'agit-il d'un offert à une ou bien d'un d'objet mis à l'abri dans une période ? L'état fragmentaire dans lequel se trouvent les objets est-il dû aux ou bien est-ce un remontant à la mise en terre ?²

1. Le torque est une ceinture en spirale qui se compose d'une tige circulaire terminée par des anneaux. Il en existe en fer, en bronze et en or. Au I^{er} siècle avant J.-C., la spirale est devenue un objet de prestige appartenant aux attributs de divinités.

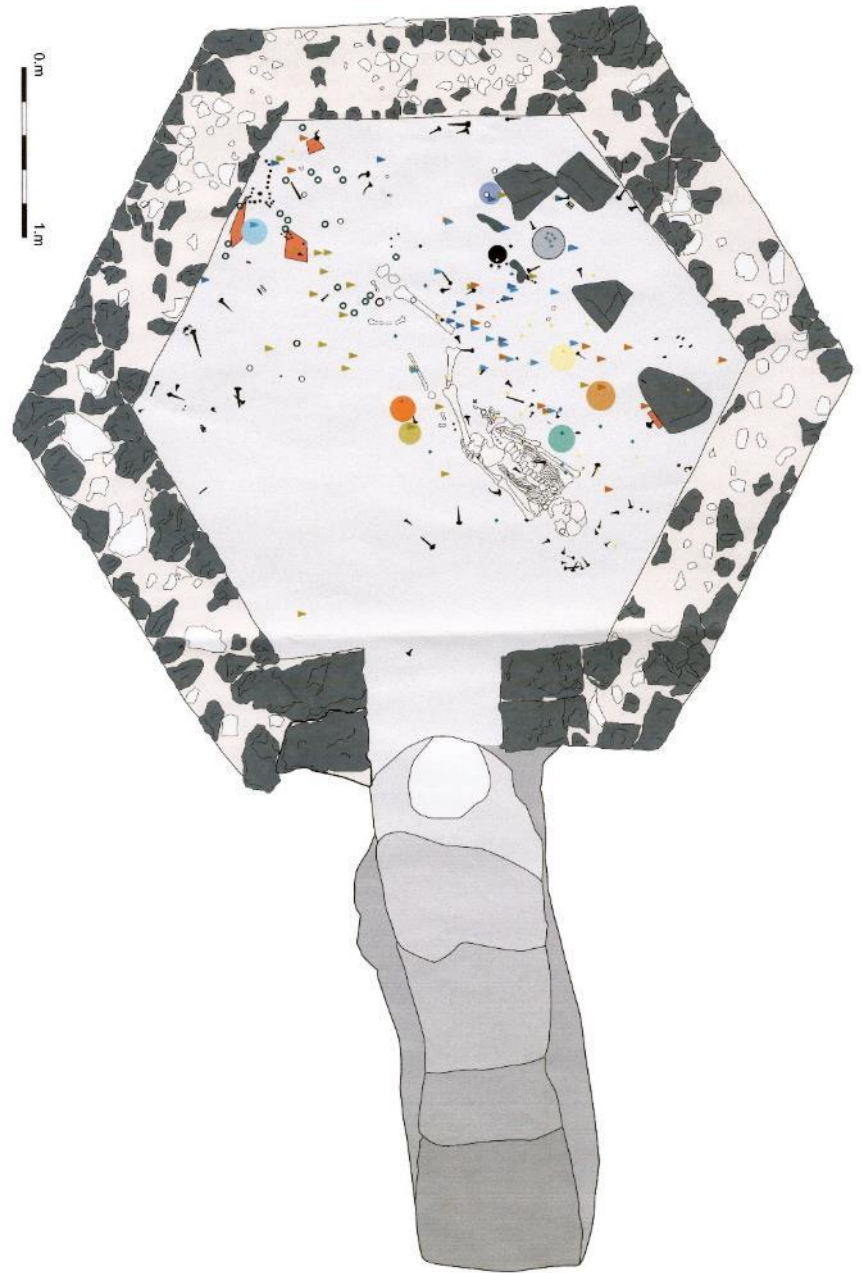
2. Ce texte a été rédigé à partir d'informations données aux conditions de la mise au jour de cet ensemble. Retrouvez le texte complet de la notice de fouille sur le site de la Direction régionale de l'Archéologie de la Région de Bruxelles-Capitale.



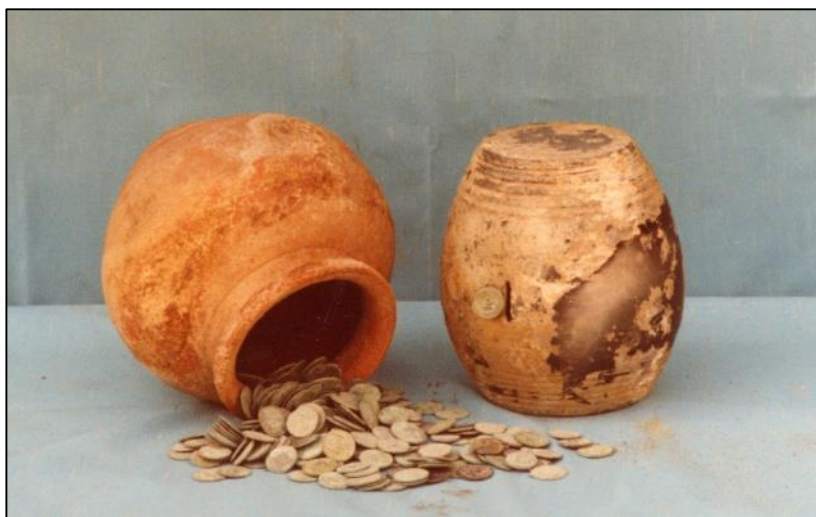
Dépôt de Mouilleron-en-
Pareds (Vendée)



Mausolée de Wancourt (Pas-de-Calais)

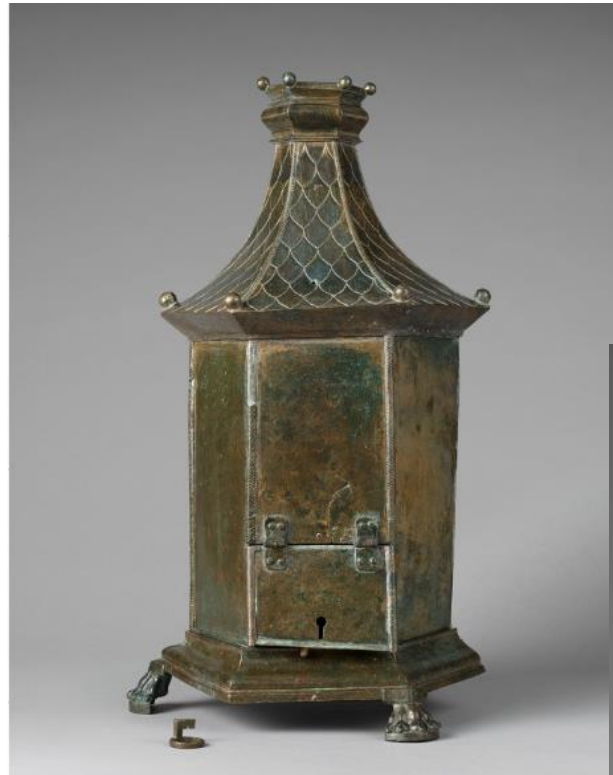


Le sanctuaire de Couan (Côte-d'Or)

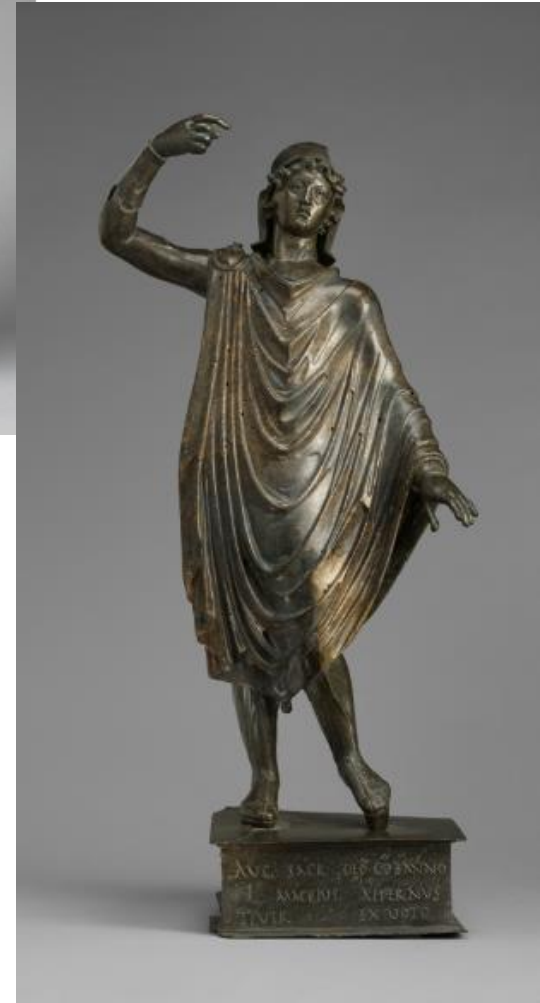




Musée Getty, Malibu, Etats-Unis



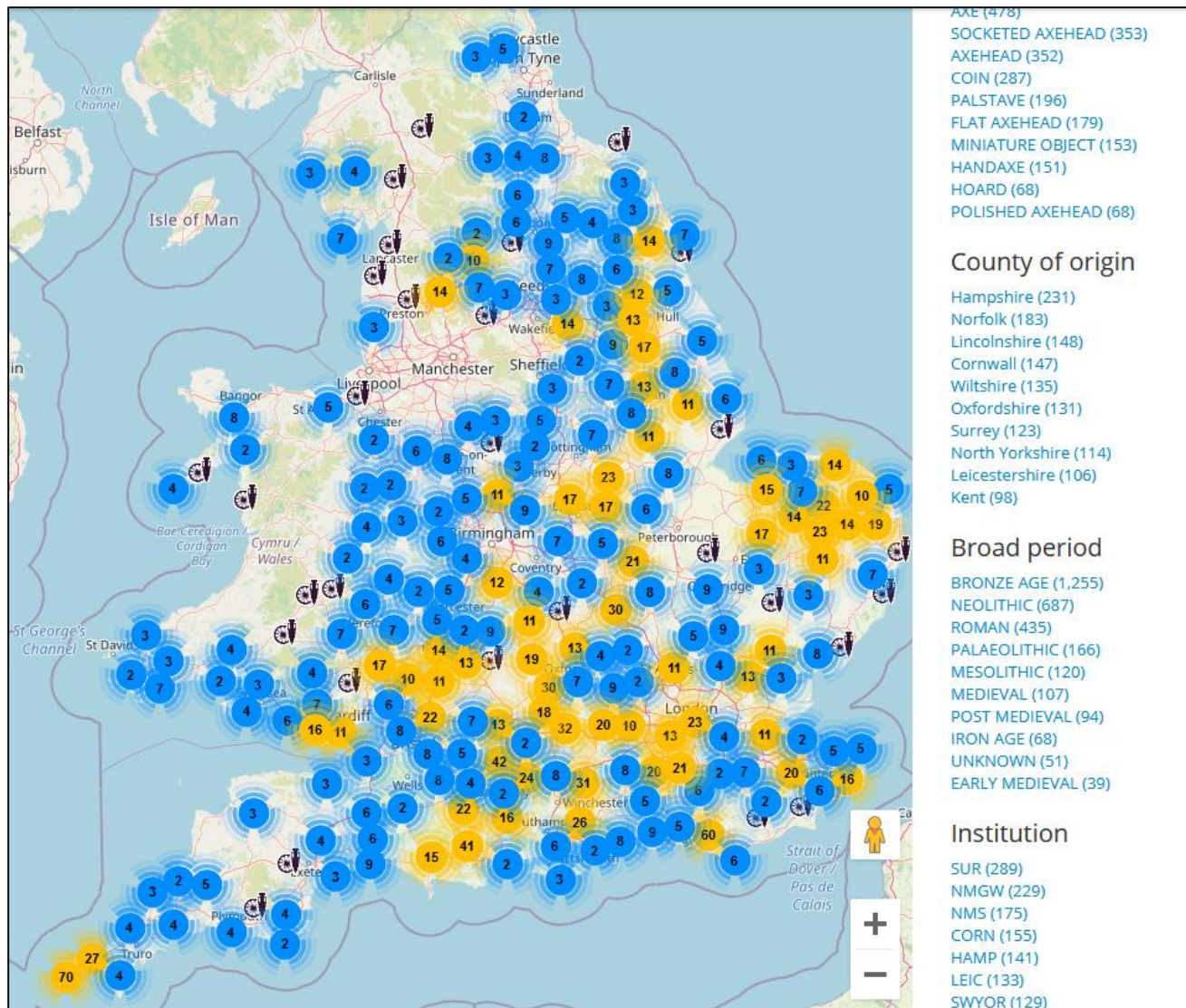
Fondation Léon
Levy et Shelby
White, New-
York, Etats-Unis



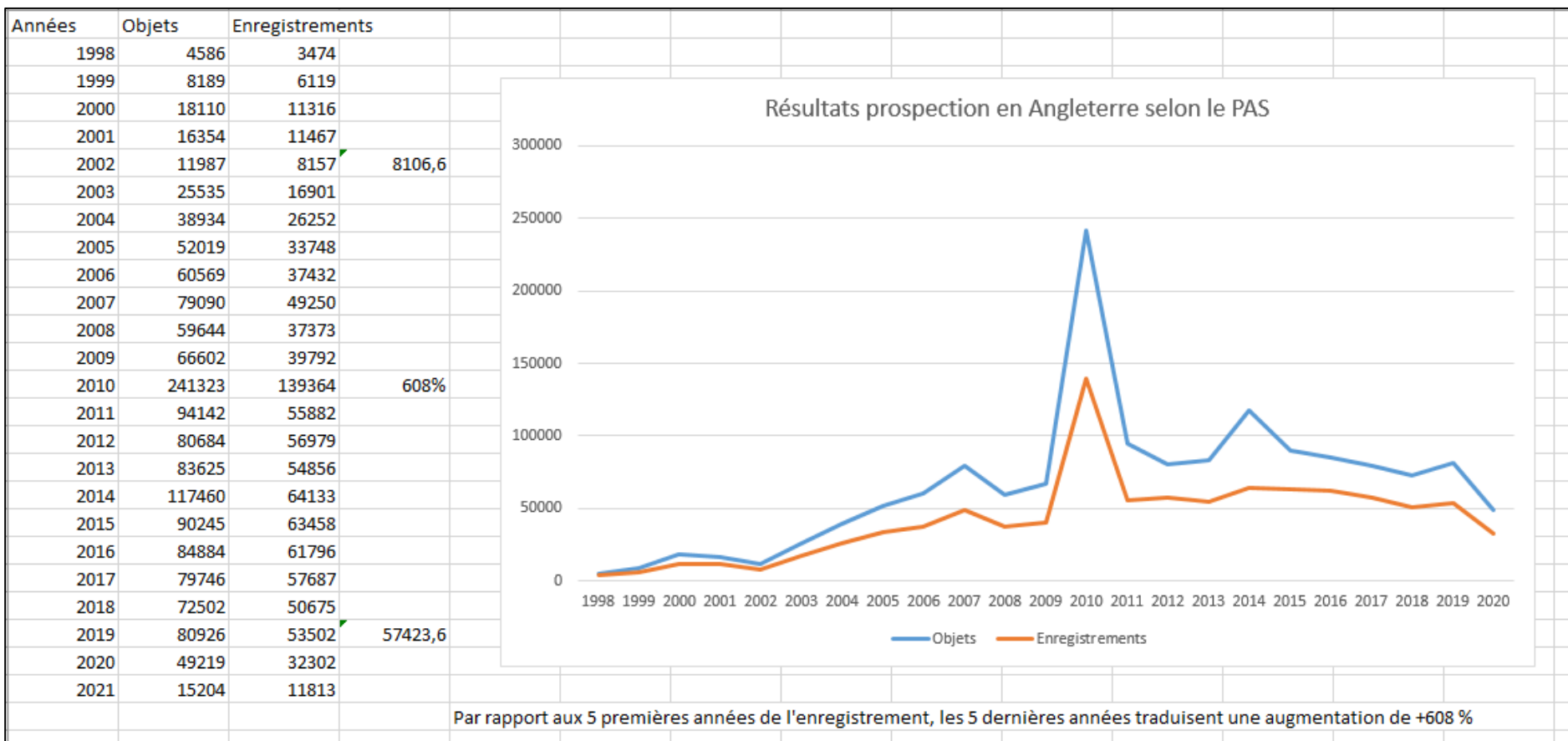
Saisie en douane

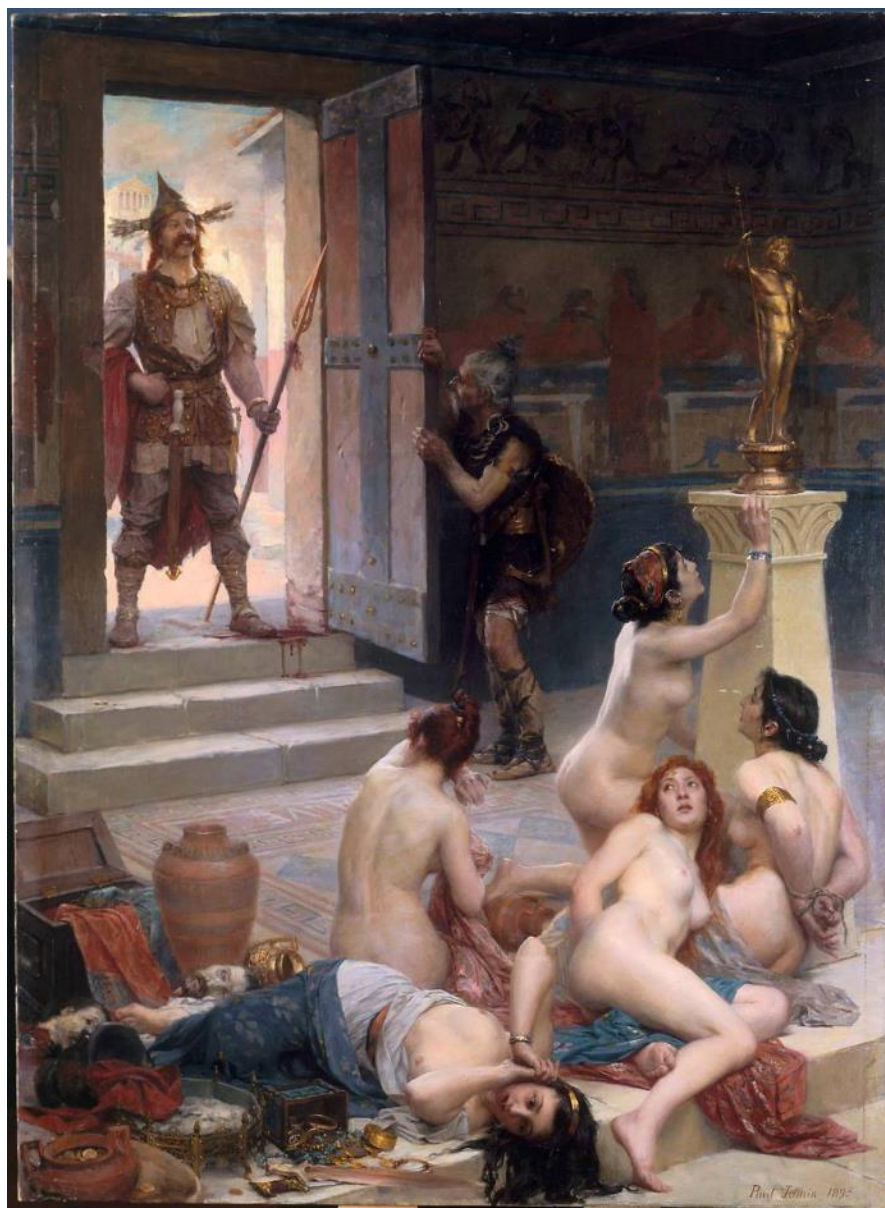


Une ressource non renouvelable



Le cas anglais





Paul-Joseph JAMIN, Brennus et sa part de butin, 1893, huile sur toile, H. 162 ;
l. 118, musée d'art et d'Histoire de la Rochelle, MAH.1894.1.3