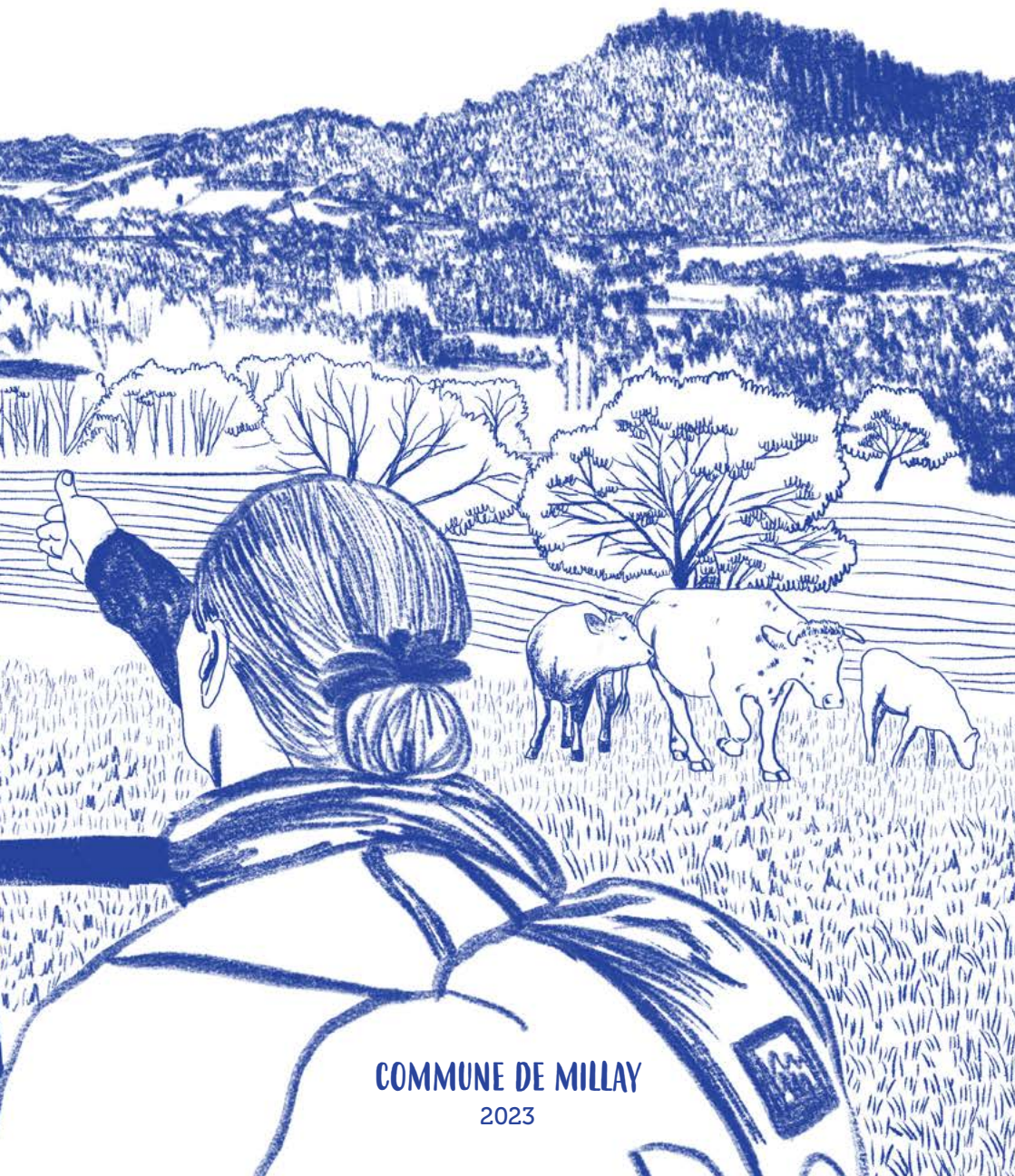


LES CARNETS D'ARPEPAGE

DU GRAND SITE DE FRANCE
BIBRACTE - MORVAN DES SOMMETS



COMMUNE DE MILLAY

2023

LES CARNETS D'ARPENTAGE
DU GRAND SITE DE FRANCE
BIBRACTE — MORVAN DES SOMMETS



Un carnet conçu par Lily Wanat, Emilie Sauveur
et Ninon Bonzom, paysagistes

Mis en page et illustré par Ninon Bonzom

Sérigraphié pendant l'été 2023 à Dijon
par Le Bain d'huile en 150 exemplaires

Une coédition
Parc naturel régional du Morvan
Bibracte EPCC

2023

MILLAY UN VILLAGE DE LIENS

En 1900, le bourg de Millay comportait 31 commerçants. Aujourd'hui, le village conserve son dynamisme et forme une centralité pour son territoire rural avec sa mairie, son école, sa poste, la Maison d'accueil rural pour personnes âgées (MARPA), la bibliothèque, la Maison d'assistants maternels (MAM), la salle des fêtes, l'église et deux cafés-restaurants.

La chaufferie communale à bois déchiqueté construite en 1993 alimente tous les bâtiments publics

MAIRIE ET SALLE
DES FÊTES

CHAUFFERIE COLLECTIVE

BIBLIOTHÈQUE

LA MAM

LA POSTE

CAFÉ-RESTAURANT
LA BONNE AUBERGE

ÉGLISE SAINT MAURICE

« On a installé le chauffage à plaquettes forestières. Ce n'était pas évident car c'était nouveau. Elle chauffe tout en même temps. Ça fait une chaufferie très importante qui tourne toujours depuis 30 ans. Il y a même des cars qui venaient de toute la France pour la voir ! C'est local, pas cher et c'est grâce à ça que la MARPA tourne comme ça à son tarif car on a très peu de dépenses de chauffage. »

Maurice

« Il y avait encore une boulangerie dans les années 1960. Le pain était tellement bon et les boulangers tellement sympas, que même les gens de Luzy venaient jusqu'ici. Il y avait la queue le dimanche ! La boulangerie était à côté de l'église, c'est la maison qui est fermée. »

Hélène

ÉCOLE
YVONNE MOREAU

MILLAY AU DÉPART DE L'ARPENTAGE

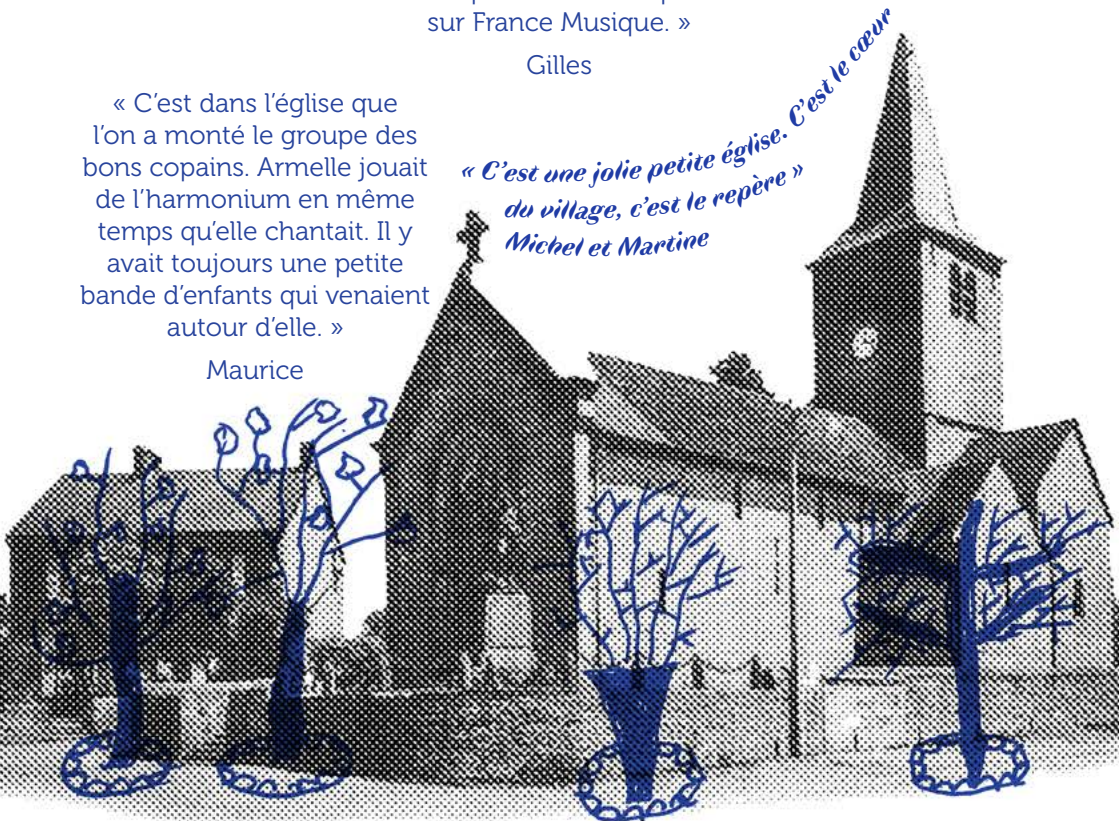
« Dans l'église romane, il y a des musiciens du monde entier qui viennent jouer dans le cadre du festival de musique classique Le Vent sur l'Arbre, car il y a une acoustique folle ! Ils en parlent sur France Musique. »

Gilles

« C'est dans l'église que l'on a monté le groupe des bons copains. Armelle jouait de l'harmonium en même temps qu'elle chantait. Il y avait toujours une petite bande d'enfants qui venaient autour d'elle. »

Maurice

*« C'est une jolie petite église. C'est le cœur du village, c'est le repère »
Michel et Martine*



La bénédiction des voitures par le curé à la Saint-Christophe

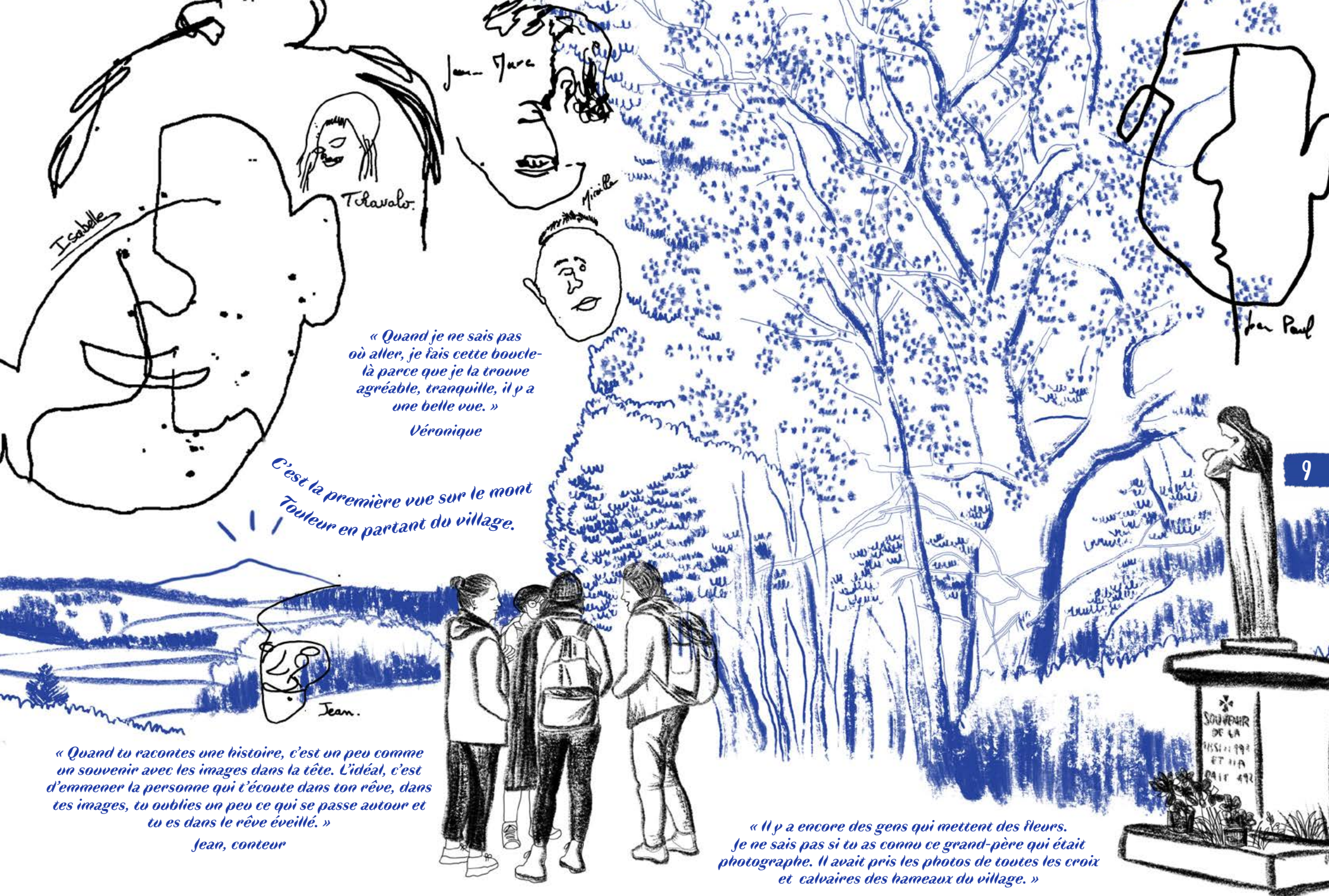


Le vélo d'Yvonne
C'est un vélo pour aller à l'école. Et c'est un vélo pour transporter mes cahiers !
C'est un vélo pour aller faire des courses, pour aller à la messe.
C'est un vélo pour aller avec mes copains à la piscine.
C'est un vélo pour aller faire un tour à vélo.
C'est un vélo pour aller à la messe.
C'est un vélo pour aller à la messe.
C'est un vélo pour aller à la messe.

❶ L'ÉCOLE YVONNE MOREAU

L'école a été baptisée Yvonne Moreau, une résistante surnommée « l'estafette rouge ». Elle cachait les messages pour le maquis dans le guidon de son vélo !

« À l'école de Millay, les enseignants ont une vraie démarche artistique. Les enfants sont beaucoup dehors, réemploient des matériaux, ont un jardin, font de grands tours à vélo, de la natation ! Madame Géobard adore chanter et organise des concerts avec ses élèves dans l'église. »



« Quand je ne sais pas où aller, je fais cette boucle-là parce que je la trouve agréable, tranquille, il y a une belle vue. »
Véronique

C'est la première vue sur le mont Touléur en partant du village.

« Quand tu racontes une histoire, c'est un peu comme un souvenir avec les images dans la tête. L'idéal, c'est d'emmener la personne qui t'écoute dans ton rêve, dans tes images, tu oublies un peu ce qui se passe autour et tu es dans le rêve éveillé. »
Jean, conteur

« Il y a encore des gens qui mettent des fleurs. Je ne sais pas si tu as connu ce grand-père qui était photographe. Il avait pris les photos de toutes les croix et calvaires des hameaux du village. »

Les portraits ont été dessinés par les habitants sans regarder leur feuille durant un atelier de dessin après l'arpentage.

MONT DÔNE

« Je me lève face au Mont Dône, c'est ma montagne toute boisée.
Le Mont Dône, on l'appelle aussi le Châtelet. » Sylvie

3 CHEMIN DE LA FOULQUIÈRE, VUE SUR LE MONT DÔNE

« En 1840, il n'y avait pas de train quand mon arrière-arrière-arrière-grand-père a acheté. C'était la grande époque de la création du réseau ferroviaire. À ce moment là, il y avait énormément de gens qui en avaient peur. On disait que ça allait faire mourir les animaux, que ça faisait tourner le lait, que les femmes enceintes allaient perdre leur enfant, que monter dans le train c'était un truc de dingé ! En tout cas, lui, ça ne lui faisait pas peur du tout ! Mon ancêtre a eu la vision de ce que ça apporterait au territoire : il a cédé un bout de la propriété pour laisser le train passer en échange de la création d'une gare ! Une gare à 3 km du bourg de Millay, au milieu de rien. Elle a été desservie jusque dans les années 90. Aujourd'hui le train passe sans s'arrêter. »

Valérie, propriétaire du château de Magny

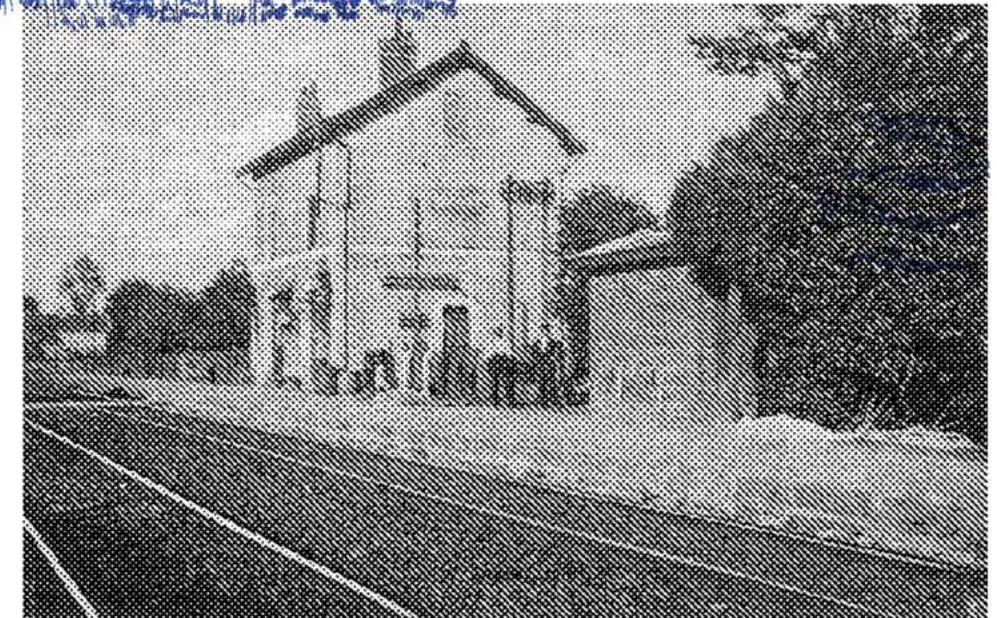
« C'est une petite gare de campagne, elle est mignonne. On allait chercher les gens qui arrivaient à pied, avec une brouette pour transporter les bagages. Maintenant, il y a un petit lotissement, je trouve que c'est moins poétique mais au moins ça vit ! »

Valérie

LE LONG DU CHÂTEAU DE MAGNY, LES RAILS MÈNENT À LA GARE

11

4 LE CHÂTEAU DE MAGNY



5 LA GARE DE MILLAY

« Le lit de la rivière était là, on marche dessus. Il reste des vestiges de la voie gallo-romaine »



LONGER L'ANCIENNE VOIE GALLO-ROMAINE QUI TRAVERSE LA VALLÉE DE L'ALÈNE

LES ROCHERS DU MONT DÔNE SUR LA COMMUNE DE LUZY

Au sommet du Mont Dône se trouve un amas de plusieurs roches granitiques. Trois roches sont creusées de cuvettes à leur sommet. L'une a une fleur gravée et l'autre représente une tête de sphinx à son extrémité.

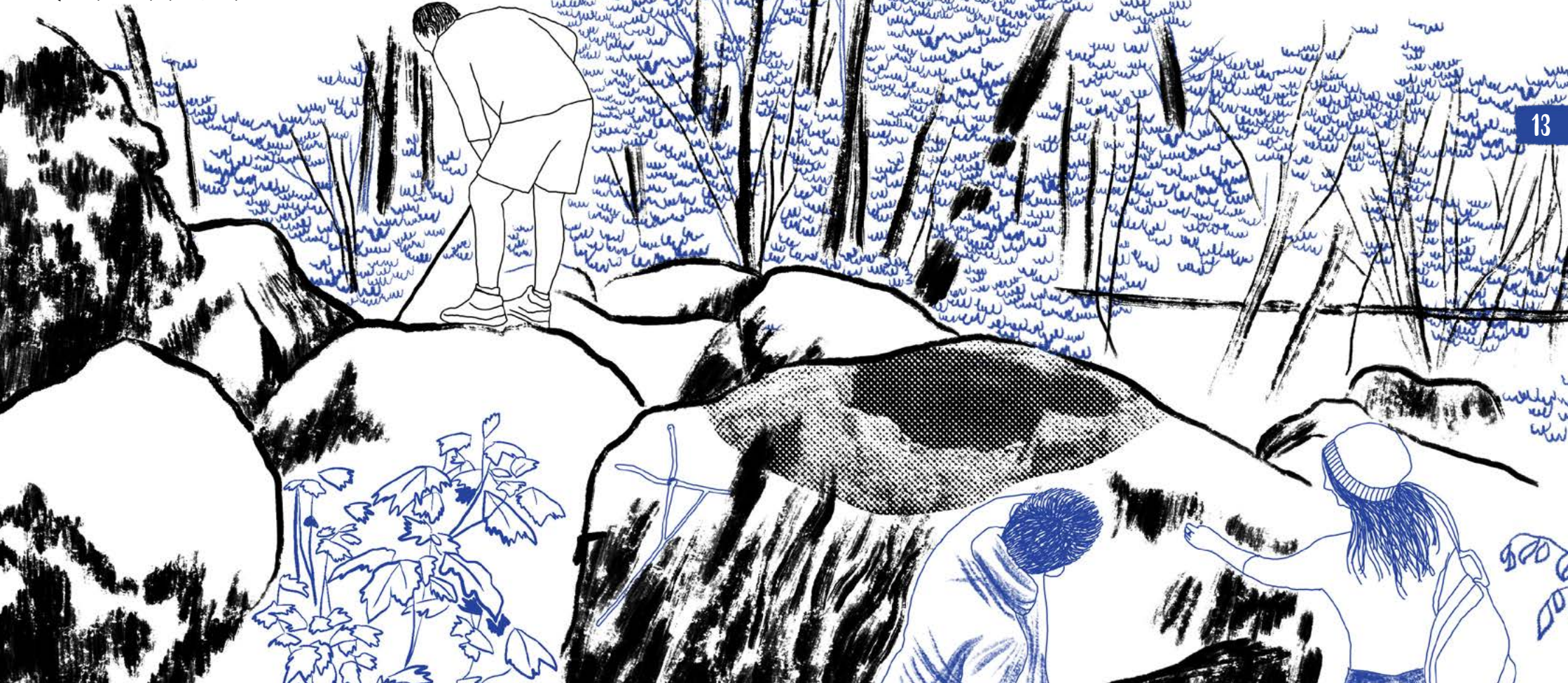
« Tous les ans à la Toussaint, nous allons faire une balade au Mont Dône car les enfants s'amuse en montant sur les pierres. »

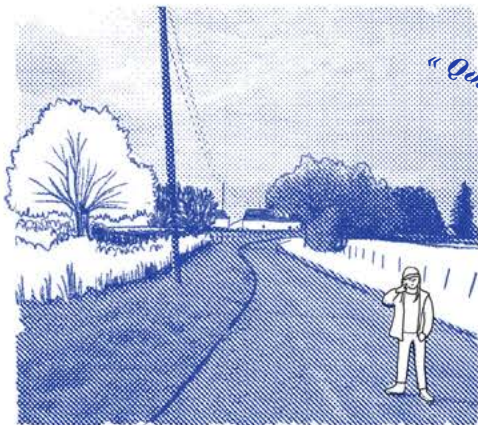
Jean-Marc

« Il y a un petit sentier assez raide, si tu n'es pas au courant de l'existence des rochers, tu peux les rater ! »



GRIMPER SUR LES PETITS CHEMINS FORESTIERS ENTRE CONIFÈRES ET FEUILLUS





« Quand on arrive au chemin ferré, je me régale, on voit loin, c'est beau ! »

Véronique

« On marche sur le chemin ferré, situé sur la ligne de crête, c'est une ancienne voie gallo-romaine. Elle passe à travers champs, et la paille est moitié moins haute sur son tracé : ça veut bien dire qu'il était empierré. »

7 LE CHEMIN FERRÉ



8 LE CHEMIN ENHERBÉ DU TILLEUL



9 LE CHEMIN DES ROYS



10 LE VERGER

« Le chemin des Roys a été débroussaillé par les voisins, Pierre et Suzy, qui l'entretienement. Ils mettent aussi des bancs et des panneaux d'indication. Quand arrive l'automne et le moment des courgettes, des potirons et des citrouilles, ils posent leur surplus de récolte sur le banc où est inscrit « servez-vous ! »

Jean-Marc



« Une petite poule noire est sortie de la haie pour venir vers moi. C'est là, qu'elle m'a boqué et m'a fait un petit trou au ventre. Depuis, dès que j'entends une histoire, ça rentre par le nombril et quand je suis plein d'histoires, je vais les raconter. C'est grâce à cette petite poule noire que je suis conteur ! »

Jean, conteur



UNE DÉMONSTRATION SPONTANÉE DE GREFFE DE FRUITIER PENDANT L'ARPENTAGE

« On utilise comme porte-greffe un arbre sauvage : le merisier. Les greffons sont issus d'un arbre fruitier, un cerisier de variété cœur de pigeon. Dans un an, on viendra manger les cerises ! »

Jean-Marc



LE CHEMIN DU CREUSOT



L'ALIGNEMENT DES VIEUX CHÊNES DU CHEMIN DU PETIT MONTIGNY



11 LES QUATRE CHEMINS

Celui qui est le plus pointu, c'est le Touleur, puis on aperçoit le massif du Beuvray, et complètement derrière, c'est le Haut-Folin

12 PANORAMA SUR LE PAYSAGE MILLAYÇOIS DEPUIS LA TABLE D'ORIENTATION

LE HAMEAU DE CHEVRETTE



La maison de famille d'Hélène

« L'arrière-grand-père de mon mari, Charles Dureuil, était très fier car il avait fait construire la bâtisse sans architecte, vers 1880. »

Hélène

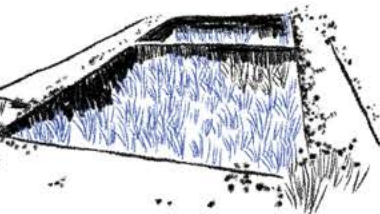
L'une des nombreuses sources



14 LA FONTAINE SANS NOM

« Il y avait un maréchal-ferrant près du lavoir. Il avait encore quelques outils qu'il a vendus dans les années 90 pour faire plus de place dans son garage ! »

Hélène



15 LE VIEUX LAVOIR RECONVERTI EN CRESSONNIÈRE

« Dans les années 1980 et 1990, on avait une association qui s'appelait « Les bons copains de Millay », on était tous ensemble pour s'en occuper. On a fait pas mal de fêtes hors du commun avec des spectacles son et lumière ! »

Hélène

« Teddy habitait au chemin ferré. C'était l'animateur qui trouvait toujours des combines pour organiser des choses avec l'association. C'est une figure du village parce que c'était un garçon très intelligent qui aimait beaucoup Millay. »

Maurice



« La féerie des eaux s'est passée sur un ponton et une barque, sur l'étang de Chevrette. On a raconté l'histoire de Millay depuis les Helvètes au temps de Jules César, jusqu'à notre époque, en raccourci. Il y avait des feux d'artifice et des lumières, ce n'était pas rien ! »

« C'EST UN GRAND CHÊNE AVEC UN TILLEUL DANS SES BRAS »



« Cette maison m'a plu car c'est un ancien prieuré, avec une histoire forte. J'ai remonté cette ruine gentiment pendant 2 ans et demi avec le projet d'élever des poules, des lapins, dans un cadre d'autonomie du jardin. Maintenant, j'ai des ânes. Je vais les emmener au licol à Larochemillay à pied dans les chemins. Après, j'irai les voir tous les jours. On essaie de faire vivre cet endroit avec plusieurs activités, de faire du réemploi de matériaux, d'être innovant, autonome, dans la résilience. »

Marc

« L'idée quand j'ai rencontré Marc, ça a été de faire fonctionner le fournil. Ce four, il a peut-être 250 ans ! La grille sur laquelle je fais le feu, c'est un radiateur en fonte et tout a été fait avec des matériaux de récupération. Le mardi, je viens cuire le pain pour le vendre le mercredi. Je renouvelle les levains qui sont en repos 48h et qui gonflent gentiment. Pour faire du pain à l'ancienne, il me faut 3 jours. Dans les pains que je fais, ce n'est que du levain, de la farine, de l'eau, du sel et c'est tout. Pour 6 kg de préparation, ça fait un gros pain. Aujourd'hui, je nourris des estomacs, et les gens autour de moi m'en sont plutôt reconnaissants. »

Franck





L'USAGE DU CARNET UN OBJET PARTAGÉ

Depuis 2018, au centre archéologique de Glux-en-Glenne, plusieurs personnes se sont retrouvées autour d'une question commune : qu'est-ce que nous aimons dans ces paysages ? Les habitants nous ont fait découvrir des lieux qui comptent pour eux. Au gré des rencontres, des discussions et des balades, nous avons arpenté ces petits chemins creux qui nous plaisent tant. Ce carnet d'arpentage est un objet de partage. À vous de vous l'approprier, de le détourner, de l'interpréter. Nous attirons votre regard sur certaines richesses peu visibles. À l'issue de votre promenade, vous garderez en vous une empreinte à la fois singulière et approximative, d'un point de vue, d'un chemin, d'un patrimoine qui se révèle.

Ce carnet d'arpentage a été créé dans le cadre d'une résidence artistique animée par le Parc naturel régional du Morvan et Bibracte EPPC.

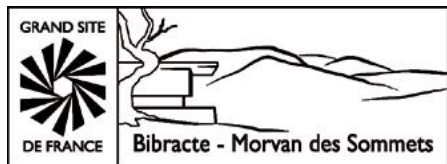
BONZOM Ninon ; SAUVEUR, Emilie ; WANAT, Lily. – *Les carnets d'arpentage du Grand Site de France Bibracte – Morvan des Sommets, n°10 : commune de Millay.*

Saint-Brissson : Parc naturel régional du Morvan, 2023.

Déjà parus :

- n°1 : Villapourçon (2018)
- n°2 : Glux-en-Glenne (2020)
- n°3 : Larochemillay (2020)
- n°4 : Saint-Prix (2021)
- n°5 : Saint-Léger-sous-Beuvray (2021)
- n°6 : Fâchin (2022)
- n°7 : Arleuf (2022)
- n°8 : Poil (2023)
- n°9 : La Comelle (2023)

*L'équipe d'Arpentage remercie les habitants de Millay
pour leur accueil et leurs témoignages.*



LE
BAIN
D'HUILE

