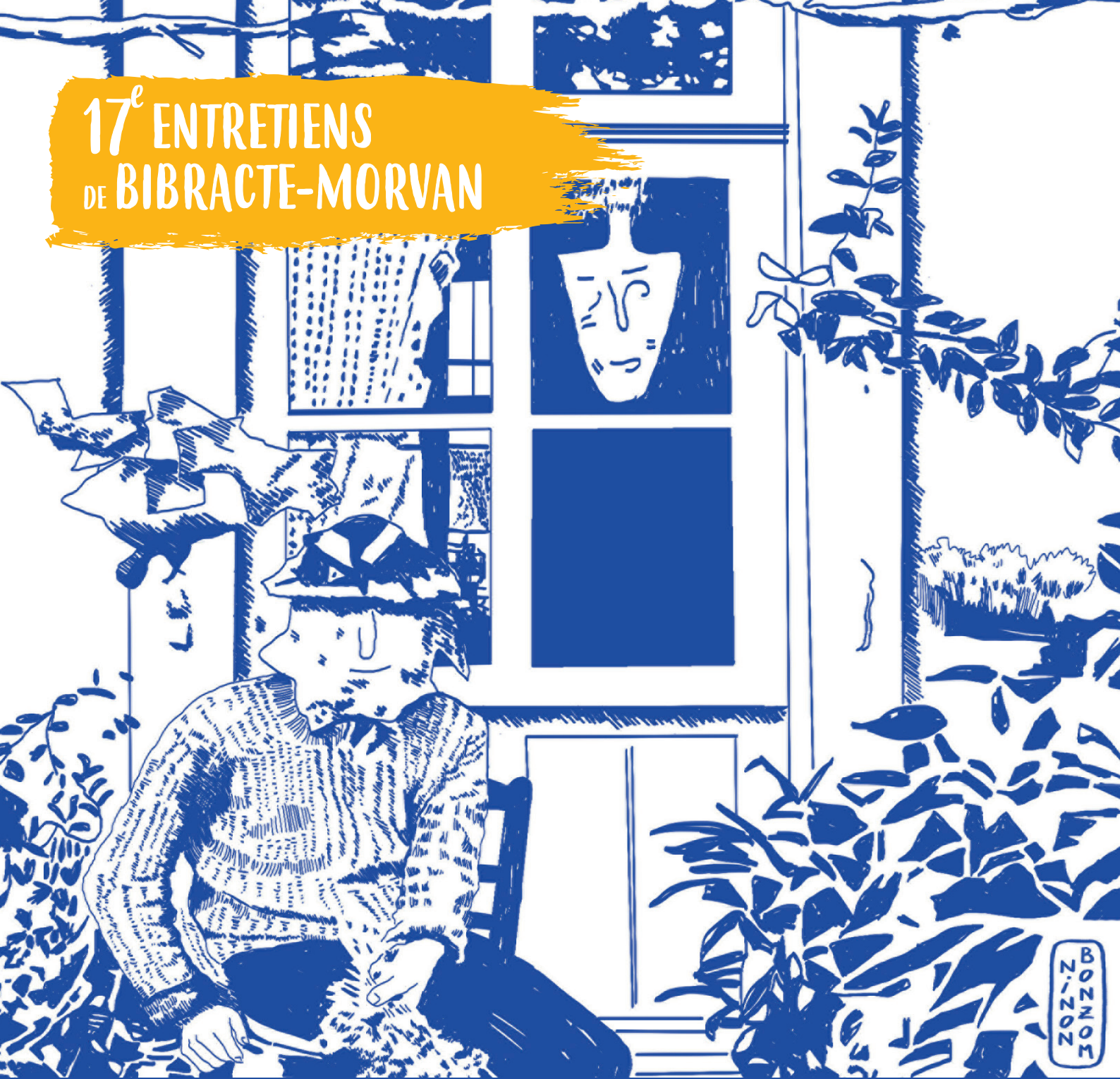


17^e ENTRETIENS DE BIBRACTE-MORVAN



QUAND L'ART SE MÊLE DE CE QUI NOUS REGARDE

FACE AU CHANGEMENT DE MONDE, QUELLE PLACE DE L'ARTISTE
DANS LE PROJET DE TERRITOIRE ?

15-16 SEPTEMBRE 2023

B I B R A C T E



QUAND L'ART SE MÊLE DE CE QUI NOUS REGARDE

FACE AU CHANGEMENT DE MONDE, QUELLE PLACE DE L'ARTISTE DANS LE PROJET DE TERRITOIRE ?

MAISON DU BEUVRAY – FORÊT DOMANIALE DU HAUT-FOLIN – MUSÉE DE BIBRACTE – COMMUNE DE ROUSSILLON-EN-MORVAN

L'édition 2023 des Entretiens de Bibracte-Morvan, questionne la notion de patrimoine et l'implication des artistes pour construire un projet de territoire à l'heure des enjeux climatiques. Conférences, balades-rencontres, partage d'expériences et débats engagés animeront ces deux journées de septembre.

Le Grand Site de France de Bibracte – Morvan des Sommets réunit habitants, élus, acteurs professionnels et chercheurs qui se soucient des mutations affectant l'agriculture, la forêt ou encore la gestion de l'eau. **Véritable laboratoire d'expérimentation situé au cœur du Parc naturel régional du Morvan**, où les programmes de recherche d'horizons multiples côtoient les projets collectifs mobilisant tout un chacun, le Grand Site de France interroge et analyse les conditions d'habitabilité de ce territoire rural réputé pour sa qualité paysagère.

Comment les artistes peuvent-ils s'insérer dans un projet local tout en jouant un rôle face au changement de monde ? À l'heure du défi inédit et vital de la mutation du climat, les arts et la culture parviennent-ils à cultiver l'attachement des habitants à leur territoire pour construire ainsi des leviers de la transformation territoriale ? **Les artistes peuvent-ils amener les habitants à se constituer en une communauté patrimoniale active ?**

Le patrimoine s'entendrait ici non seulement comme l'héritage de monuments du passé (acception du XIX^e siècle) et l'héritage de cultures humaines (acception du XX^e siècle), mais aussi comme l'héritage du monde vivant, du monde terrestre, dont les humains sont partie prenante et intégrante. Cet élargissement bouscule radicalement la notion de patrimoine, qui inclut ainsi, non seulement ce dont nous héritons des générations précédentes, mais aussi, voire surtout, l'« **héritage en train de se faire** », celui que nous léguons aux générations futures. Cette approche qui tient ensemble nature et culture, passé, présent et futur, replace l'approche patrimoniale au cœur de nos vies.

L'édition 2023 des Entretiens de Bibracte-Morvan propose d'explorer à la fois cette définition engagée du patrimoine et le rôle de l'action artistique pour aiguillonner la capacité à agir des habitants. Elle s'inscrit dans le prolongement d'une série de rencontres annuelles qui ont vu Étienne Le Roy nous initier à ce qui existe sous le nom de « commun » à côté des régimes de la propriété privée et publique (2017), Bruno Latour nous familiariser avec le concept de « terrestre » (2019), Raphaël Larrère nous inviter à penser et agir avec la nature (2021), Marc Dufumier plaider pour une agriculture fondée sur les fonctionnalités des écosystèmes (2022).

Après **une conférence de cadrage conceptuel de l'anthropologue Jean-Louis Tornatore, un archipel forestier** éphémère installé sur le sommet du Haut-Folin permettra de partager des expériences artistiques menées en Morvan, en France et dans des territoires plus lointains. Il sera suivi par **Deux regards d'ailleurs**, présentés au musée de Bibracte en soirée. Samedi matin, une balade attentionnée le long des chemins de Roussillon-en-Morvan croisera les regards sur une plante emblématique des sols acides du Morvan, la fougère. En conclusion de ces deux jours d'écoute, de réflexion et de flâneries, un **débat conclusif** nous permettra de revenir sur les notions d'engagement artistique et nous interrogera sur la capacité du regard des artistes à transformer nos manières de voir, de comprendre et d'imaginer l'avenir.

Tous les ans, les Entretiens de Bibracte-Morvan sont un moment privilégié de réflexion collective sur les enjeux du territoire du Morvan. Ils résultent d'un partenariat entre BIBRACTE EPCC et le Parc naturel régional du Morvan. Cette 17^e édition bénéficie de la collaboration de la Maison du Patrimoine oral de Bourgogne ainsi que du soutien de la direction régionale des Affaires culturelles de Bourgogne-Franche-Comté et du projet de recherche-action européen INCULTUM qui s'intéresse au rôle du tourisme patrimonial dans le développement des territoires ruraux.

Comité d'organisation de la 17^e édition des Entretiens de Bibracte-Morvan : Nicolas Barral (collectif Le Facteur rural), Flore Coppin (Bibracte – INCULTUM), Caroline Darroux (MPOB), Roger Goudiard (assoc. Chemins), Vincent Guichard (Bibracte), Olivier Thiébaud (PNR Morvan), Éloïse Vial (Bibracte).

À partir de 9h30 : accueil à la Maison du Beuvray **1**

Jusqu'à 14h, comptoir éphémère proposé par la librairie **La Promesse de l'Aube** (Autun)

INTRODUCTION DES ENTRETIENS (10H15) DANS L'AUDITORIUM DE LA MAISON DU BEUVRAY

QUE PEUT LE PATRIMOINE DEVANT L'ANTHROPOCÈNE ? PAR JEAN- LOUIS TORNATORE (10H30)

« *Devant l'Anthropocène, une pensée du patrimoine devient une pensée de l'héritage : il s'agit d'interroger ce dont on hérite [...], mais aussi ce que l'on engage comme héritage potentiel, par le présent que l'on construit autant avec des gestes de dégradation et de destruction qu'avec des gestes de sauvegarde.* »

Écrite par Jean-Louis Tornatore en 2017, cette phrase accompagnait le vœu que le patrimoine puisse endosser une responsabilité de prévention à l'égard du futur, qu'il porte le souci, énoncé par Isabelle Stengers, de « *renouer avec l'art de faire attention* », en prenant le contre-pied « *du droit de ne pas faire attention* » qui s'était imposé au nom du progrès et de la croissance.

Et si le monde du patrimoine et le monde de l'Anthropocène ne faisaient qu'un ? Et si, alors, une pensée de l'héritage impliquait de penser de manière non patrimoniale ? Jean-Louis Tornatore nous propose de faire un pas de côté par rapport à une notion qui a peut-être fait son temps, pour essayer de poser quelques concepts tels qu'attachement, commun, et même monde, qui pourraient équiper la construction d'un monde alternatif, un monde à plusieurs mondes.

Jean-Louis Tornatore est anthropologue, professeur émérite à l'université de Bourgogne, chercheur au Laboratoire interdisciplinaire de recherche « Sociétés, Sensibilités, Soins » (LIR3S - UMR 7366 du CNRS).

REPAS (12H30) (SUR PLACE ET SUR RÉSERVATION)

L'ARCHIPEL FORESTIER - COMMENT L'ART CULTIVE NOS ATTACHEMENTS (15H) INSTALLATIONS - RENCONTRES - PERFORMANCES SUR LE SOMMET DU HAUT-FOLIN

DANS LA FORÊT DOMANIALE DE SAINT-PRIX (OU À LA MAISON DU BEUVRAY SI LA MÉTÉO EST DÉFAVORABLE) **2**

Au fil d'une flânerie dans un océan forestier, des îles émergent, dont les occupants tentent de réparer le monde à leur petite mesure. Ce sont des artistes et des acteurs culturels, qui sont aussi habitants d'ici et d'ailleurs, et qui vous raconteront leurs engagements dans leur village ou leur quartier, la manière dont ils et elles tissent ensemble leur pratique artistique pour agir sur les enjeux politiques, économiques et sociaux de leur territoire.

L'archipel forestier, organisé en partenariat avec l'ONF - Unité territoriale d'Autun, sera mis en scène par le collectif des 400 mètres (Gwenaël Le Boulluc, Marie-Julie Lemerrier, Olivier Nugues). On y rencontrera : Nicolas Simarik, artiste plasticien et performeur ; Ann Guillaume, artiste plasticienne et cinéaste, à l'initiative de La Maison Composer, centre de recherche en art et science du vivant installé à Saints-en-Puisaye ; Jean-Luc Luysen, photographe ; Isabel McGarva, artiste vannière et archéologue ; Didier Petit, musicien ; Le Quartier libre des Lentillères à Dijon ; Les Jardins suspendus de l'École d'art de Belfort ; les Arpenteuses du Morvan des Sommets, Ninon Bonzom et Lily Wanat, paysagistes-illustratrices qui collectent et révèlent les attachements des habitants au fil de balades le long des chemins.

BUFFET AU CHAUDRON (19H) RESTAURANT DU MUSÉE DE BIBRACTE **3** (SUR RÉSERVATION)

DEUX REGARDS D'AILLEURS (20H) AU MUSÉE DE BIBRACTE **3**

Dialogue entre **Taieb ben Miled**, médecin fondateur du Groupement de Développement agricole Sidi Amor, association engagée dans la valorisation des ressources d'un espace rural situé près de Tunis, et **Michaël Ferrier**, écrivain et professeur de littérature française à l'université Chûô de Tokyo, lauréat du prix Jacques Lacarrière en résidence à Bibracte, pour l'évocation du projet artistique des îles de la Mer intérieure de Seto.

À partir de 9h : accueil
à la salle des fêtes de Roussillon-en-Morvan 4

LE BAL DES FOUGÈRES, BALADE ATTENTIONNÉE (9H30)

Une balade ponctuée d'interventions, de rencontres et d'installations poétiques en lien avec la fougère, une plante appréhendée de façon très différente par les forestiers, les agriculteurs, les botanistes et les artistes... Un parcours de quelques kilomètres entre prairies, forêts et zones humides mettra en lumière différentes manières de considérer cette plante omniprésente en Morvan.

Balade conçue avec la commune de Roussillon-en-Morvan et l'espace de vie sociale La Peurtantaine ; avec la participation du Parc naturel régional du Morvan (**Coralie Jean-Abauzit**), de la Société d'Histoire Naturelle d'Autun (**David et Françoise Beaudoin**), de Bibracte (**Jean Cacot**), des agriculteurs de l'association du Mont Beuvray, du naturaliste photographe **Toine du Morvan**, des artistes **Marie-Julie Lemercier** (collectif des 400 mètres) et **Isabelle Frémin**.

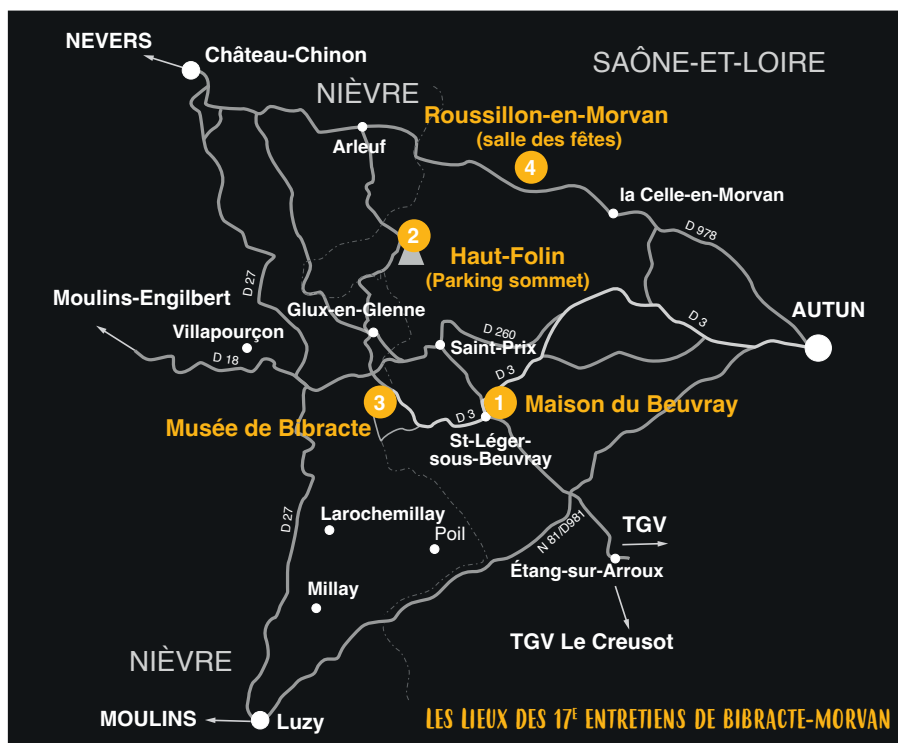
PIQUE-NIQUE GOURMAND (12H30) SALLE DES FÊTES DE ROUSSILLON-EN-MORVAN

Rendez-vous devant les étals des producteurs du Morvan avec des propositions de plats, de grillades, de desserts. Chacun fait son marché pour composer son menu.

ET MAINTENANT ? SYNTHÈSE « À CHAUD » DES ENTRETIENS (15H) 4

Arts Politiques, programmes d'écologie appliquée, création située, artistes-chercheurs, les vocables ne manquent pas quand il s'agit de parler du rôle de l'artiste dans la façon de penser les territoires d'aujourd'hui et de demain. Bien qu'ayant des ambitions différentes, la science et l'art arrivent parfois à marier les langages, les récits. Quand il s'agit de se poser des questions sur nos espaces de vie ruraux ou urbains, quand il s'agit de se poser des questions sur nos ressources et la manière d'en prendre soin, l'art a-t-il la faculté de trouver des réponses et d'ouvrir de nouvelles voies, y compris dans les crises actuelles et à venir ? Comment ? La séance croisera les points de vue d'artistes et d'acteurs culturels actifs dans le Morvan ou ailleurs. Une présence active du public est vivement souhaitée !

Une table ronde animée par ODIL TV en la personne de **Laëtitia Déchambenoit**. Avec la participation de **Fazette Bordage**, créatrice de lieux d'Arts et de Culture ; **Caroline Darroux**, directrice de la Maison du Patrimoine Oral de Bourgogne ; **Nicolas Barral**, membre du collectif Le Facteur Rural ; **Gabriella Cserhati**, metteuse en scène et directrice artistique du GK Collective ; **Roger Goudiard**, membre de l'association Chemins ; et aussi des intervenants des deux jours.



Dimanche 17 septembre, le musée de Bibracte accueille à 15h une visite de l'exposition de sculptures **Danse d'acier**, en présence de l'artiste **Robert Schad** (entrée libre).